

Duurzaamheidsvisie Gemeente Beesel

Actieplan 2023-2026



Focus, Lef & Draakkracht

Gezamenlijk maken we de beweging naar een **economisch veerkrachtige, duurzame** en **groene** gemeente, waar iedereen **gezond** en **veilig** kan (be)leven en werken en waar **iedereen** meetelt en meedoet.

Uit: Duurzaamheidsvisie 2019-2030: Focus, Lef en Draakkracht

Vastgesteld door burgemeester en wethouders van Beesel op 10 oktober 2023

INHOUDSOPGAVE

INLEIDING	3
DUURZAME ONTWIKKELING OP WERELDNIVEAU	4
DUURZAME ONTWIKKELING IN DE GEMEENTE BEESEL	5
COMMUNICATIE	8
DUURZAAMHEID ALS DOEL	9
THEMATISCHE UITWERKING EN ACTIES	11
DUURZAME ENERGIE	12
SCHONE EN SLIMME MOBILITEIT	15
CIRCULAIRE ECONOMIE	17
BIODIVERSITEIT EN KLIMAATADAPTATIE	20
SOCIALE DUURZAAMHEID	24
FINANCIËN	26
ORGANISATIE	27
BIJLAGE 1 SCHEMATISCHE SAMENVATTING ACTIEPLAN 2023-2026	28
BIJLAGE 2 COMMUNICATIEPLAN	29

INLEIDING

In 2019 heeft de gemeente Beesel de Duurzaamheidsvisie 2019-2030 Focus, Lef en Draaakkracht vastgesteld, inclusief thematische verdieping en actieplan voor 2019 t/m 2022. De evaluatie van deze eerste planperiode is inmiddels ter kennisname aan de raad aangeboden¹.

Het hier voorliggende stuk is het actieplan voor 2023 tot en met 2026, het tweede tijdvak van drie. Hierin is omschreven hoe we de komende tijd de ambities uit de visie verder gaan verwezenlijken. Het is, net als de thematische verdieping en het voorgaande actieplan 2019-2022, opgebouwd rond de vijf thema's uit de duurzaamheidsvisie.

We hebben ervoor gekozen om voor de periode 2023-2026 de koers van de visie onverkort aan te houden. De opzet van het actieplan is echter wel herijkt, waardoor er meer samenhang ontstaat. Daarnaast leggen we in dit stuk nadrukkelijker de link met de begrotingscyclus en de in dat kader geïntroduceerde doelenboom van de gemeentelijke organisatie.

Op deze plaats merken we op, dat de acties die in dit plan genoemd zijn, worden uitgevoerd onder voorbehoud van onvoorziene ontwikkelingen in de planperiode. We hebben immers te maken met verschillende uitvoeringssporen op verschillende niveaus (rijk, provincie, regio, gemeente, initiatiefnemers) en met een sterk dynamische samenleving. Het doel is om hierop zo goed mogelijk aan te blijven sluiten in de lokale transitie.

Een evaluatie van dit actieplan volgt logischerwijs eind 2026 in de aanloop naar het actieplan voor het derde en laatste tijdvak binnen de huidige visie.

Leeswijzer

Na een toelichting over duurzame ontwikkeling wereldwijd en in de gemeente Beesel volgt een inhoudelijke uitwerking per thema met de daaruit voortvloeiende acties. Aansluitend worden financiële en organisatorische aspecten belicht. Als bijlagen zijn opgenomen een schematische samenvatting van dit actieplan en een update van het communicatieplan.

¹ Raadsinformatiebrief statusoverzicht actieplan duurzaamheidsvisie over 2022 d.d. 4 april 2023

DUURZAME ONTWIKKELING OP WERELDNIVEAU

Beslissingen die in de Westerse wereld genomen werden en worden, hebben vaak een enorme impact op plekken elders op aarde en trekken zelfs een wissel op toekomstige generaties. Vanuit dit besef is de term '**duurzame ontwikkeling**' ontstaan: 'een ontwikkeling die tegemoetkomt aan de noden van het heden, zonder de mogelijkheden van toekomstige generaties om in hun behoeften te voorzien in het gedrang te brengen'².

Er zijn Native American volkeren, die mensen, dieren, planten en elementen als familie zien. We zijn afhankelijk van elkaar en zorgen samen voor balans. Wij hebben Moeder Aarde slechts in bruikleen. Daarom denken zij bij elke beslissing die genomen moet worden zeven generaties vooruit.

In 2000 hebben de Verenigde Naties een achttal **Millenniumdoelstellingen** geformuleerd. Deze doelen richtten zich primair op het uitbannen van armoede, maar 'duurzame ontwikkeling' kreeg hierin ook een plaats. De Millenniumdoelstellingen zijn door 189 landen, waaronder Nederland, onderschreven. De gemeente Beesel heeft zich in 2012 achter deze doelstellingen geschaard door vanaf 2013 aan te sluiten als Millenniumgemeente en zich met name te richten op doelen 7 (duurzaam leefmilieu) en 8 (eerlijke handel)³.



Als vervolg op de Millenniumdoelstellingen hebben de Verenigde Naties in 2015 een 17-tal duurzame ontwikkelingsdoelstellingen geformuleerd (**sustainable development goals**, afgekort **SDG's**)⁴. De doelen gelden van 2016 tot 2030. In de SDG's is naast aandacht voor (sociale) ongelijkheid een nadrukkelijker focus op klimaat en natuur en daarmee op duurzame ontwikkeling. Onze duurzaamheidsvisie sluit qua thema's, acties en timing mooi aan bij deze duurzame ontwikkelingsdoelen. Daarom is in dit actieplan vermeld aan welk(e) SDG('s) een (sub)thema of actie bijdraagt. Zo maken we het verband zichtbaar tussen onze lokale maatregelen en wereldwijd aanvaarde doelstellingen. Binnenkort onderzoeken we de wenselijkheid om bij de SDG's aan te sluiten via de Gemeenten4GlobalGoals-campagne van de VNG.



² De zgn. Brundtland-definitie, overgenomen uit het VN-rapport 'Our common future' (1987).

³ Nota *Duurzaamheid en Millenniumdoelen*, 2012

⁴ Voor meer informatie, zie: [De 17 SDG's - SDG Nederland](#)

DUURZAME ONTWIKKELING IN DE GEMEENTE BEESEL

In het **coalitieakkoord 2022-2026 'Bouwen aan onze gemeenschap, voor vandaag en morgen'** is vastgelegd, dat we de klimaatopgaven van het Rijk uitvoeren in het besef dat we dit alleen samen kunnen doen, in partnerschap met onze inwoners, bedrijven, verenigingen, en dat zowel lokaal, regionaal als grensoverschrijdend. Draagvlak en gewenste snelheid zijn (mede) bepalende factoren bij de invulling. We zetten in op langdurige samenwerkingen en de opbrengst komt ten goede aan de gemeenschap.

Deze gedachtegang zagen we ook al terug in de **Duurzaamheidsvisie 2019-2030: Focus, Lef en Draakkracht** van de gemeente Beesel, waarin duurzaamheid vertaald is naar vijf thema's:

- 1) Duurzame energie
- 2) Schone en slimme mobiliteit
- 3) Circulaire economie
- 4) Biodiversiteit en klimaatadaptatie
- 5) Sociale duurzaamheid



Per thema zijn destijds **acties** geformuleerd in een thematische verdieping en actieplan voor 2019 t/m 2022. We zetten dit voort voor de komende periode met een nieuw actieplan. De geplande acties moeten betaalbaar, bereikbaar en rechtvaardig zijn voor iedereen en bijdragen aan de gezondheid en veiligheid van onze inwoners en bezoekers. Ze hebben impact op onze leefomgeving, dat wil zeggen de openbare en private ruimte, bedrijvigheid en het buitengebied. Die leefomgeving dient duurzaam bebouwd, ingericht en beheerd te worden. Daarmee worden de duurzaamheidsdoelen nadrukkelijk ook van toepassing op de gemeente zelf als

organisatie en, niet in de laatste plaats, als voorbeeld. De **rol** die de gemeente speelt kan per thema verschillen en zelfs fluctueren. We faciliteren, stimuleren, werken samen en/of zijn eigenaar. Ook moge duidelijk zijn dat de thema's en de acties in onderlinge **samenhang** moeten worden gezien.

Een sprekend voorbeeld is de inrichting van de openbare ruimte: hoe meer ruimte wordt ingenomen door verkeer (wegen, parkeerplaatsen), hoe minder ruimte er vaak overblijft voor groen en water. Zouden we ervoor kiezen om minder ruimte te reserveren voor autoverkeer en meer ruimte voor wandelen/fietsen in combinatie met groen en water, waarbij de fiets- en wandelpaden circulair worden aangelegd, dan draagt dat én bij aan de doelen rondom biodiversiteit en klimaatadaptatie, én aan het stimuleren van langzaam verkeer én de circulaire economie. Onze visie hierover nemen we op in de omgevingsvisie, in deelbeleid werken we dit verder uit en dit borgen we in het omgevingsplan.

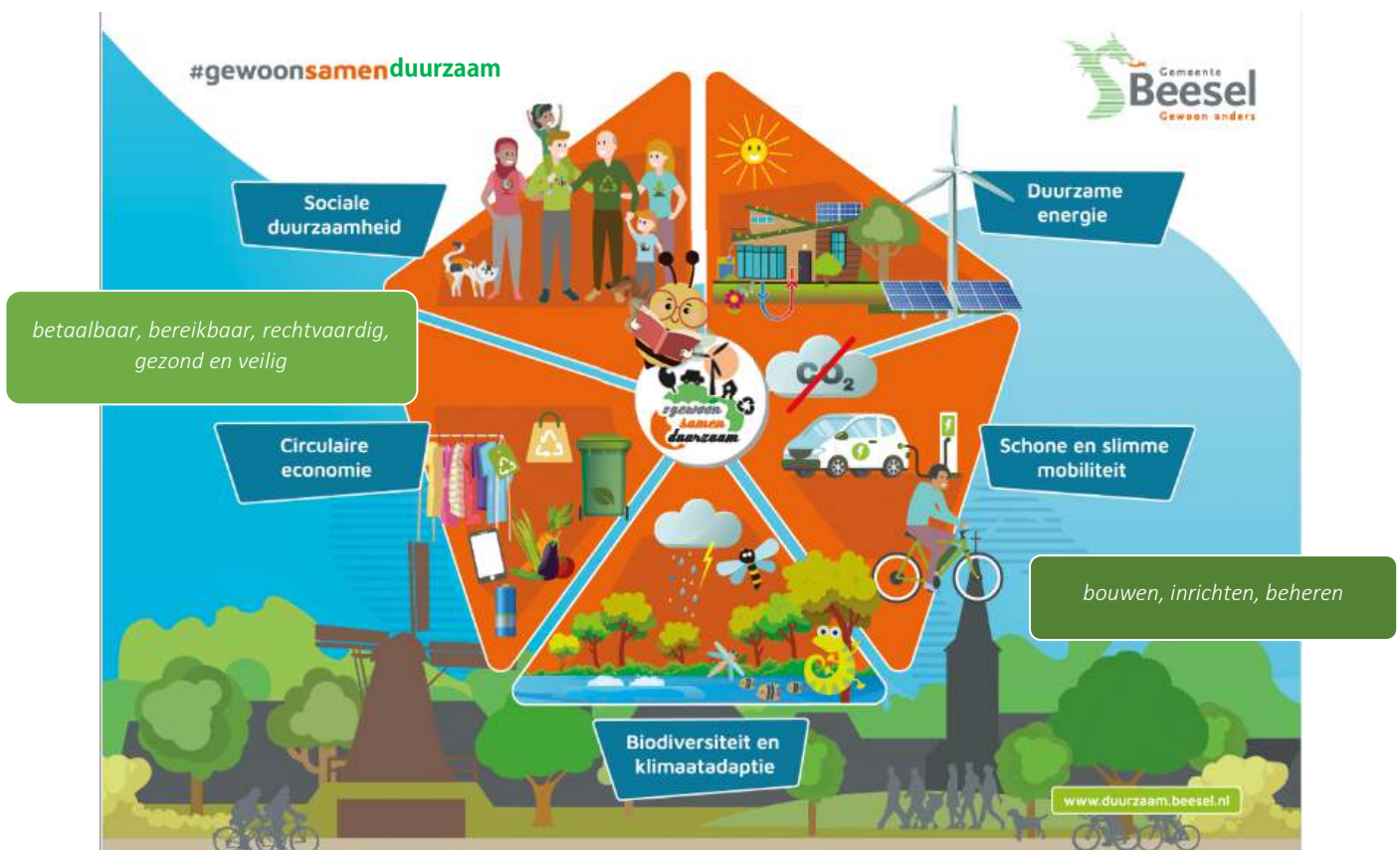
De thema's Duurzame energie, Schone en slimme mobiliteit en Circulaire economie dragen vooral bij aan klimaatmitigatie: de **reductie van de uitstoot van broeikasgassen**, waarvan CO₂ de meest in het oog springende is. Daarnaast beogen zij een zuiniger gebruik van niet-hernieuwbare **grondstoffen** te bewerkstelligen. Het thema Biodiversiteit en klimaatadaptatie richt zich vooral op het herstel van **natuurwaarden** en het aanpassen aan de **veranderende klimatologische omstandigheden**. Sociale duurzaamheid betreft vooral de **menselijke kant**: hoe gaan we om met deze transitie, hoe houden we het betaalbaar, bereikbaar en rechtvaardig voor iedereen.

De resultaten van de vele acties uit het eerste actieplan zijn nu, per thema, verwerkt in thematische uitwerkingen en de acties die daaruit volgen. Hetzelfde geldt voor actuele ontwikkelingen die van invloed zijn (geweest) op de voornemens uit visie en actieplan, zoals

de energiecrisis, netcongestie en het feit dat Rijksmiddelen steeds meer gelabeld worden op specifieke beleidsvelden of op personele inzet. Daarnaast zijn lopende de eerste planperiode (inter)nationale doelen aangescherpt. Die ontwikkelingen maken een hogere mate van **flexibiliteit** noodzakelijk. Dit actieplan is daarom gekoppeld aan en afgestemd met de jaarplannen van gemeentelijke beleidsvelden, waar deze het thema duurzaamheid raken. Deze jaarplannen kunnen binnen de voor ons liggende planperiode (tot en met 2026), indien nodig, makkelijker worden aangepast aan de behoeften, noden of eisen van dat moment.

In 2021 is een **duurzaamheidsonderzoek** uitgevoerd onder inwoners, bedrijven en verenigingen. Uit dit onderzoek bleek in zijn algemeenheid dat de respondenten het belangrijk vinden dat de gemeente bezig is met duurzaamheid. Ook de bevindingen uit dit onderzoek zijn, waar relevant, per thema verwerkt.

In de Thematische verdieping 2019-2022 is het thema Sociale duurzaamheid samengevat als **'iedereen kan meedoen'**. Bovendien is het getypeerd als 'satéprikker', het verbindende element tussen de andere vier thema's. Het thema Sociale duurzaamheid wordt in het voorliggende actieplan gepositioneerd als een van de vijf thema's, inhoudelijk even 'zwaar' als de andere vier. Het blijft de **link** vormen tussen het sociale en het ruimtelijke domein, oftewel tussen mens en omgeving. De vijf thema's samen komen bij elkaar in de kernspreuk **'gewoon samen duurzaam'**.



De vijf thema's binnen duurzaamheid kunnen niet zonder elkaar. Sommige inhoudelijke acties hebben raakvlakken met meerdere thema's of zijn thema-overstijgend. Deze acties pakken we vanuit de coördinatie in het Programmabureau op. Voortdurend vindt er een **wisselwerking** plaats binnen en tussen de thema's, maar ook daarbuiten. Integraal werken,

afstemming en goed overleg zijn daarbij een must. In dit plan leggen we bijvoorbeeld verbanden met leefbaarheid, inkoop, recreatie en toerisme, beheer van gemeentelijk en maatschappelijk vastgoed, wonen, ondernemen, de inrichting van de openbare ruimte. De link met de regio, andere overheden en stakeholders, 'de buitenwereld' in de breedste zin des woords, verloopt via de coördinator, evenals begrotingsinput en budgetbeheer. Bij het onderdeel 'Organisatie' is dit verder toegelicht. Duurzaamheid leent zich, tot slot, voor een wijk- of gebiedsgerichte aanpak en vice versa. Bij de planning en uitvoering van maatregelen, zowel in het fysieke als het sociale domein, zoeken we hier actief naar **koppelkansen** met andere taakvelden.

COMMUNICATIE

De beweging naar een economisch veerkrachtige, duurzame en groene gemeente, waar iedereen gezond en veilig kan (be)leven en werken en waar iedereen meetelt en meedoet, kunnen we alleen **samen** maken. Communicatie is essentieel om deze ontwikkeling te realiseren. Hierbij gaat het om bewustwording om zo, stapsgewijs, ieders gedrag te veranderen. **Bewustwording** en **gedragsverandering** zijn dan ook de belangrijkste communicatiedoelen.

Samen met inwoners, ondernemingen en verenigingen zijn we op weg naar een duurzame gemeente: gewoon samen duurzaam. We moeten samenwerken om de gemeente en gemeenschap duurzaam te maken. Iedereen draagt zijn of haar steentje bij waar dat kan. We communiceren wat we doen, waarom we iets doen en hoe we het aanpakken. De komende periode gaan we nadrukkelijker en laagdrempeliger het contact met de inwoners zoeken. Dat doen we onder meer door het inzetten van energiefixers bij mensen aan/in huis en de activiteiten van het Groene loket uit te breiden, zodat het een ontmoetingspunt wordt voor duurzaamheid in brede zin,

De communicatieaanpak die gekoppeld was aan de Duurzaamheidsvisie hebben we **geüpdatet**. Dit communicatieplan met een beschrijving van de communicatiedoelen, doelgroepen, communicatieboodschappen en communicatiemiddelen is opgenomen als bijlage 2.

DUURZAAMHEID ALS DOEL

Hoofddoel uit de doelenboom:

Duurzaamheid: transitie naar een duurzame samenleving door te werken aan sociale duurzaamheid, duurzame energie, biodiversiteit en klimaatadaptatie, schone en slimme mobiliteit en circulaire economie

Duurzaamheid is in de doelenboom gekwalificeerd als een **transitie**, een ontwikkeling. Om die ontwikkeling hanteerbaar te maken, zijn vijf thema's (subdoelen in de doelenboom) geformuleerd. Op en tussen de vijf thema's vindt coördinatie plaats. Hier komen alle lijntjes bij elkaar. Ook monitoring en communicatie zijn vaak thema-overstijgend.



Doelen

Op allerlei niveaus zijn **klimaatdoelstellingen** vastgesteld voor 2030 en 2050 – en sinds de vaststelling van onze Duurzaamheidsvisie aangescherpt. Wereldwijd is in het **Akkoord van Parijs** (2015) als doel geformuleerd de opwarming van de aarde te beperken tot 1,5 à 2 graden Celsius. Dat is in lijn met de doelen uit het Energieakkoord (2013):

- 2020: 20% minder uitstoot van broeikasgas in Europa ten opzichte van 1990, 20% hernieuwbare energie en 20% energiebesparing.
- 2030: minstens 40% minder uitstoot van broeikasgas ten opzichte van 1990 en 27% hernieuwbare energie.
- 2050: 80-95% minder uitstoot van broeikasgas in 2050 ten opzichte van 1990.

In Nederland zette men heel ambitieus in de **Klimaatwet** en het daaraan gekoppelde **Klimaatakkoord** (2019) in op:

- 2030: 49% minder CO₂-uitstoot (t.o.v.1990)
- 2050: 95% minder uitstoot (t.o.v.1990)

De doelen uit de Beeselse **Duurzaamheidsvisie Focus, Lef en Draakkracht** komen daaruit voort.

Intussen draaide de wereld door en werd in 2020 een nieuwe EU-klimaatwet aangenomen, ook bekend als **The Green Deal**, waarin aangescherpte doelstellingen zijn opgenomen:

- 2030: 55% minder uitstoot (t.o.v. 1990)
- 2050: netto nul uitstoot

Landelijk is het doel voor 2030 met betrekking tot de CO₂-uitstoot in het coalitieakkoord van het huidige (demissionaire) kabinet in lijn daarmee **bijgesteld** van 49% naar 55%, met een streven naar 60% reductie t.o.v. 1990. Dit geeft aan, dat onze taak alleen maar urgenter wordt en dat dit werkveld dynamisch is en daarmee om flexibiliteit vraagt.

Monitoring

Als instrument voor monitoring is tot nu toe vooral gebruik gemaakt van de **Klimaatmonitor**. Nadeel is, dat deze gegevens achterlopen bij de actualiteit; daar staat tegenover dat de cijfers zeer betrouwbaar zijn.

In de landelijke doelstellingen ligt een prominente focus op het **terugdringen van CO₂-uitstoot**. Deze reductie is moeilijk te meten bij het treffen van kleine, lokale maatregelen. Daarnaast is CO₂-reductie niet het enige dat belangrijk is. Er zijn immers ook andere

broeikasgassen die een schadelijke invloed hebben op het klimaat, we hebben steeds vaker te maken met grondstoffen die in beperkte mate voorhanden zijn en de biodiversiteit neemt steeds verder af. Daarom onderzoeken we in de komende periode we op welke wijze we de voortgang beter kunnen monitoren en welke betrouwbare **indicatoren** we willen en kunnen inzetten voor de evaluatie van dit actieplan. Aan de hand hiervan gaan we jaarlijks de voortgang rapporteren en volgt een nieuw actieplan voor de derde en laatste periode. Een aantal indicatoren gebruiken we reeds; als dat het geval is, zijn ze per actie vermeld.

Landelijk zijn, als gezegd, de doelstellingen in termen van CO₂-reductie aangescherpt van 49 naar 55 (streven: 60%) t.o.v. 1990. In de Duurzaamheidsvisie is destijds de doelstelling vertaald naar maatregelen die hieraan een **bijdrage** leveren. De Beeselse doelstellingen blijven in die zin ongewijzigd in dit actieplan. Bij het rapporteren van de voortgang c.q. de evaluatie spannen wij ons in om onze resultaten om te rekenen naar CO₂-reductie om de vergelijking met de landelijke doelstellingen inzichtelijker te maken.

THEMATISCHE UITWERKING EN ACTIES

Per thema is in het onderstaande uitgewerkt waar de aandacht in de komende periode naar uit gaat.

We beginnen telkens met de **omschrijving** van het thema (subdoel) uit de doelenboom en een *citaat* uit de Duurzaamheidsvisie.

Daaronder staan in een **oranje** tabel onze (tussen)doelen voor 2030, zoals destijds opgenomen in de Duurzaamheidsvisie, en de inmiddels behaalde resultaten⁵.

In tekst beschrijven we de **acties** die ertoe bijdragen de gestelde doelen te behalen.

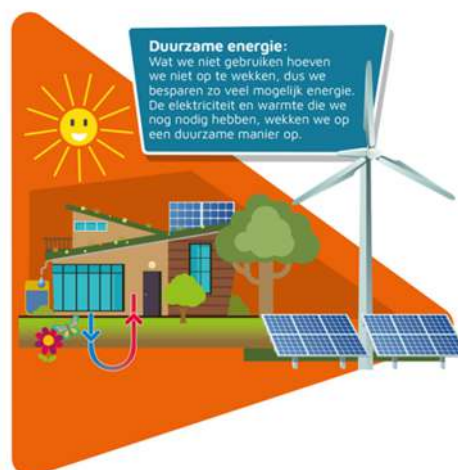
Deze acties zijn vervolgens samengevat in een **groene** tabel, waarin ook de grofmazige planning, de financiering, de partners, de rolopvatting van de gemeente en waar mogelijk de indicatoren zijn opgenomen. Op de 'hardheid' van de indicatoren is al ingegaan in de paragraaf 'monitoring' in het vorige hoofdstuk.

Als bijlage 1 is een schematische samenvatting opgenomen, waarin voor alle thema's de acties bij elkaar zijn gebracht in één overzicht.

⁵ Hier compact weergegeven; voor gedetailleerde informatie wordt verwezen naar de bijlage bij de raadsinformatiebrief van 4 april 2023.

Duurzame energie

Subdoel duurzame energie: we besparen zoveel mogelijk energie en dat wat we nodig hebben, wekken we op een duurzame manier op



Uit de Duurzaamheidsvisie 2019-2030

We zetten breed in op energiebesparing: wat je niet gebruikt hoeft je niet op te wekken. Daarnaast wekken we zoveel mogelijk onze eigen duurzame elektriciteit en warmte op. Daarbij houden we oog voor innovatieve technieken en zoeken we naar passende vormen van opslag. We streven ernaar opbrengsten van projecten zoveel mogelijk terug te laten vloeien naar de gemeenschap.

We zoeken oplossingen om gezamenlijk te komen tot een aardgasloze gemeente. We zetten in op schaalvoordelen door samenwerking met andere overheden en (publieke) partners en zoeken naar oplossingen om energie betaalbaar te houden voor iedereen.

Doelen en resultaten

Doelen Duurzaamheidsvisie 2030	Stand van zaken
20% energiebesparing t.o.v. 2015 (1.265 TJ)	5% bespaard = 63 TJ (in 2021 is totaal verbruik 1.202 TJ, Klimaatmonitor)
20% gebouwde omgeving aardgasvrij	5% woningvoorraad aardgasvrij (2021, VNG wijkpaspoort)
40% geschikte daken voorzien van zonnepanelen	29% van de woningen heeft zonnepanelen (2022, Provincie Limburg)
370 TJ grootschalige opwek lokale hernieuwbare energie	26% opwek door 47 TJ door zon op dak (2022 Klimaatmonitor) ca 50 TJ aan zonneweides in aanleg en gereed in 2023

Subthema Besparing Om de transitie in energie én op warmtegebied te kunnen maken, is het van belang om zo veel mogelijk woningen zo goed mogelijk te **isoleren**. Met name woningen met **energielabel D, E, F en G** moeten met voorrang worden aangepakt, zeker als een slecht label leidt tot energiearmoede, alsmede verkochte voormalige sociale huurwoningen (zgn. **gespikkeld bezit**). In de gemeente Beesel betreft het ongeveer 1.500 koopwoningen en 400 huurwoningen (exacte aantallen volgen uit de Warmtestrategie, die in de maak is – zie subthema Warmte).

Bij het isoleren moet, op grond van de Wet Natuurbescherming, expliciet aandacht uitgaan naar de bescherming van bepaalde diersoorten, dieren die last kunnen hebben van isolatiemaatregelen omdat zij bijvoorbeeld graag verblijven in spouwmuren. Voordat geïsoleerd wordt, moet in beeld zijn of er sprake is van de aanwezigheid van deze soorten en moet een plan opgesteld worden hoe hiermee om te gaan (**Soortenmanagementplan, SMP**). Het opstellen van een SMP werkt vertragend en kostenverhogend in het proces van

isoleren. De provincie Limburg zoekt in samenwerking met de gemeenten naar een werkbare oplossing. De aandacht gaat tevens uit naar ventilatie van geïsoleerde ruimten en naar het inzetten van milieuvriendelijke en gezonde isolatiematerialen. Het voor 2030 gestelde doel (20% besparing t.o.v. 2015) is op dit moment realistisch, als we voortvarend kunnen isoleren.

We **ondersteunen** onze inwoners met raad en daad. Dat doen we onder meer door te blijven participeren in het (online) **Duurzaam Bouwloket** en de fysieke dienstverlening in het **Groene Loket** te continueren en uit te breiden. Daarnaast bekijken we of en hoe we vorm geven aan een team ('Energiebrigade') met **energiecoaches** voor advies en **energiefixers** voor daadwerkelijke hulp aan huis bij het nemen van kleine besparingsmaatregelen. We onderzoeken hiertoe slimme samenwerkingsopties in lokaal en regionaal verband. De komende tijd worden we dus zichtbaarder voor onze inwoners.

Het gemeentelijk vastgoed is in de afgelopen periode al flink verduurzaamd. In de komende tijd bezien we of en hoe we eigenaren en gebruikers van **maatschappelijk vastgoed** kunnen ondersteunen in het nemen van eventuele volgende stappen.

De **verduurzaming van bedrijven** staat al enige tijd ook landelijk op de agenda. De netcongestie gooit roet in het eten voor veel bedrijven die stroom willen terugleveren of (meer) willen gaan afnemen. We **onderzoeken de wenselijkheid en de mogelijkheden voor de gemeente om een rol te spelen bij deze verduurzaming**, bijvoorbeeld door te informeren, waar mogelijk te faciliteren of door regie te nemen in het komen tot een lokale energiehubs. Idealiter combineren we de verduurzaming van bedrijventerreinen met het aanjagen van de circulaire economie en het klimaatadaptief en biodivers (her)inrichten op natuurlijke momenten – zie ook 'bedrijven' onder Circulaire economie.

Subthema Warmte In het verlengde van energiebesparing ligt het onderdeel warmte: in 2050 moet heel Nederland immers zonder aardgas, nu nog de meest gebruikte warmteopwekker, kunnen⁶. De Transitievisie Warmte (TVW), een visiedocument waarin de route naar een aardgasvrij Beesel is uitgestippeld, is in 2022 vastgesteld. In de komende periode concretiseren we deze visie nader in de vorm van een uitvoeringsstrategie en een handreiking voor de implementatie: de **Warmtestrategie**. Duidelijk is, dat we in de gebouwde omgeving vrijwel geheel zijn aangewezen op het all electric scenario. We focussen in onze aanpak op het **begeleiden** van inwoners, bedrijven en accommodaties naar **individuele oplossingen**. Naar verwachting bewegen we in de komende periode daadwerkelijk richting ons doel (20% aardgasvrij in 2030).

Subthema Elektriciteit Het opwekken van energie uit zon vindt steeds meer plaats bij particuliere huishoudens en bedrijven, veelal op daken. Dit blijven we promoten. Daarnaast werken we waar mogelijk aan ruimte voor **grootschalige opwek** van zonne-energie en/of windenergie, in afstemming en zo mogelijk in samenwerking met de gemeente Venlo (gebiedsontwikkeling 't Brook). Tegelijkertijd merken we dat de afgelopen tijd uitgangspunten worden bijgesteld: denk aan een 'nee, tenzij'⁷ voor zon op land en een mogelijke aanscherping van geluidscontouren rond windturbines. Daarnaast zien we dat er **ruimteclaims** worden gelegd in ons buitengebied door bijvoorbeeld de Delta Rhine Corridor; van belang voor verduurzaming van Chemelot, maar beperkend voor onze eigen lokale ambities. In ons grondbeleid zijn we, mede met het oog op ruimte voor de energietransitie (bijv. het plaatsen van extra trafohuisjes) terughoudend met de uitgifte van reststroken.

⁶ Een van de doelstellingen uit het Nederlandse Klimaatakkoord (2019)

⁷ De voorkeur gaat landelijk nadrukkelijk uit naar zon op daken en gevels, boven zon op (agrarisch) land, zoals geformuleerd door de (demissionaire) minister van Klimaat en Energie in de '2^e zonnebrief': [Kamerbrief 2e Zonnebrief over ontwikkeling zonne-energie | Kamerstuk | Rijksoverheid.nl](#)

De realisatie van zonneweides op land aan de Bergerhofweg / Beekweg en de Beeselseweg en op water bij Drakenrijk leveren in de nabije toekomst hun bijdrage aan het bereiken van onze doelen. Er is en blijft ruimte voor initiatieven en collectieven als Joris Wekt Op. Nieuwe (ruimtelijke en andere) ontwikkelingen gaan mede leiden tot een herijking van het Beeselse ToetsingsKader voor Opwekking Duurzame Energie (KODE). Vanwege de steeds ingewikkelder wordende ruimtelijke puzzel en de netcongestie zijn we wellicht genoodzaakt om de schaalgrootte en daarmee de lokale doelen van opwek te heroverwegen.

Gemeente Beesel is en blijft betrokken bij de Regionale Energie Strategie Noord- en Midden-Limburg (RES NML), waar de focus meer op samenwerken, kennisdelen en regionaal oppakken van projecten ligt.

<i>Acties Besparing</i>	<i>Wanneer</i>	<i>Indicator</i>	<i>Financiering</i>	<i>Partners</i>	<i>Rol gemeente</i>
B1 Isoleren: Nationaal isolatieplan & natuurinclusief isoleren (SMP); kwetsbare woningen (DEFG) / gespikkeld bezit. Energiebrigade (energiefixers /- coaches; coördinatie besparing en warmte;) informatie en loket	2023 e.v.	# woningen geïsoleerd # contacten / maatregelen	Rijksmiddelen Provinciale subsidie	Nester RES NML Provincie Limburg Intermediairs en uitvoerende bedrijven Duurzaam Bouwloket Inwoners	Faciliterend Stimulerend Samenwerkend Eigenaarsrol
B2 vastgoed: verduurzamen maatschappelijk vastgoed	2024-2025	# gebouwen	Rijksmiddelen	Verenigingen en stichtingen Provincie Limburg	Faciliterend Stimulerend
B3 bedrijven: aanpak bedrijven(terreinen) (besparing en opwek), economische visie	2024-2025	% besparing	Rijksmiddelen	RUD Ondernemers	Faciliterend Samenwerkend

<i>Acties Warmte</i>	<i>Wanneer</i>	<i>Indicator</i>	<i>Financiering</i>	<i>Partners</i>	<i>Rol gemeente</i>
W1 warmtestrategie / uitvoeringsplan	2023	# / % woningen aardgasloos	Rijksmiddelen	Nester Enexis Inwoners	Faciliterend Stimulerend

<i>Acties Elektriciteit</i>	<i>Wanneer</i>	<i>Indicator</i>	<i>Financiering</i>	<i>Partners</i>	<i>Rol gemeente</i>
E1 opwek: Integrale gebiedsontwikkeling 't Brook; herijking KODE	2023 e.v.; 2025	TJ productie	Investerings-agenda Regio NML; Rijksmiddelen	Actoren in het gebied Venlo	Faciliterend Stimulerend Samenwerkend
E2 RES NML: participatie	2023-2026		Rijksmiddelen	RES NML	Faciliterend Stimulerend Samenwerkend

Thema Duurzame energie draagt bij aan Sustainable Development Goals 1, 3, 7, 11, 12, 13, 15,17

Schone en slimme mobiliteit

Subdoel schone en slimme mobiliteit: we gaan voor een toekomst waarin inwoners, goederen en bezoekers zich slim, schoon, veilig en aangenaam verplaatsen van A naar B



Uit de Duurzaamheidsvisie 2019-2030

We werken samen aan een toekomst waarin mobiliteit slim, schoon, veilig en aangenaam is. De transitie naar nieuwe duurzame vormen van vervoer en andere manieren van verplaatsen, brengt veranderingen met zich mee, zowel wat betreft voertuigen (elektrisch of waterstof) als in inrichting van onze directe leefomgeving. Het is belangrijk dit zo te doen dat een aantrekkelijk mobiliteitssysteem ontstaat, dat toegankelijk en bereikbaar is voor iedereen.

Doelen en resultaten

Doelen Duurzaamheidsvisie 2030	Stand van zaken
20% minder verplaatsingen	
Tot 5 km: 80% fiets / voet	
Tot 15 km: fiets, voet of zero emission voertuig	2500 liter minder diesel (buitendienst, 2022) door zero emission voertuigen
75% personenvervoer emissieloos	30.000 kWh vermeden verbruik in 2021 door plaatsing laadpalen
Bevoorrading emissieloos	

Voor wat betreft het thema mobiliteit merken we vooraf het volgende op. Ten eerste bereiden we een **mobiliiteitsplan** voor. Dit maakt geen deel uit van de duurzaamheidsvisie of dit actieplan, maar er zijn natuurlijk wel raakvlakken. De doelen die voor mobiliteit opgenomen zijn in de Duurzaamheidsvisie, blijken niet realistisch en/of slecht meetbaar te zijn. In het mobiliteitsplan worden **nieuwe doelen** geformuleerd, met bijbehorende indicatoren. Daarnaast is op dit thema sprake van een vergaande regionale samenwerking. Dat betekent dat we in dit actieplan alleen de twee onderstaande onderdelen uitlichten die zich lenen voor een lokale aanpak.

Subthema Openbare laadinfra De **laadinfrastructuur** in de openbare ruimte voor elektrische voertuigen **breiden we verder uit**. Om de transitie naar elektrisch vervoer te stimuleren, hebben alle Limburgse en Brabantse gemeenten en beide provincies een concessie⁸ uitgeschreven, die Vattenfall uitvoert. Dit leidt uiteindelijk tot een uitbreiding met ongeveer 100 laadpalen in de gemeente Beesel tot 2025. Ook op bedrijventerreinen bekijken we of en hoe de gemeente een mobiliteitstransitie kan ondersteunen. Overigens parkeren veel inwoners van Beesel hun auto op eigen terrein, waardoor ze daar ook kunnen laden. Dat maakt de totale milieuwinst op dit gebied moeilijk meetbaar.

Subthema Stimuleren langzaam verkeer In het duurzaamheidsonderzoek dat in 2021 is uitgevoerd, bleek dat onze inwoners graag meer en veilige fietspaden willen. Dat past in ons

⁸ Een concessie is een vergunning van de overheid die anderen uitsluit. Zij wordt door een overheid verleend omdat de overheid die activiteit wenselijk acht op grond van het door haar te behartigen publieke belang. (bron definitie: Wikipedia)

voornemen om **langzaam verkeer te stimuleren** en zo meer inwoners op de fiets te krijgen. Het **fietspad** Belfeld-Reuver, aan de westzijde van de Rijksweg, verbreden en vernieuwen we volgens de richtlijnen voor een snelfietsroute. Verder gaan we aan de slag met de Keulseweg en De Groene Loper om de (recreatieve) fietser prominenter aanwezig te laten zijn.

Subthema Regionale speerpunten

Veel onderwerpen in de **mobiliteitstransitie** spelen zich logischerwijs af op regionale schaal. De aandacht gaat daarbij uit naar:

Duurzaam deelfervoer: Onderzoek naar en experimenten met goede deelfervoerconcepten voor inwoners van de gemeenten.

Fietsstimulering: Uit onderzoek blijkt, dat de bereidheid groot is om de fiets te nemen, er is echter wel nog een stimulans benodigd. Gemeenten onderschrijven het belang van fietsstimulering, evenals de Provincie en SmartwayZ.nl, en trekken hierin gezamenlijk op. We zetten in op een brede doelgroep. Het idee is om elders bewezen concepten ook in Noord-Limburg toe te passen.

Werkgeversaanpak: De regio benadert ondernemers om ze te helpen met het stimuleren van slimme en duurzame mobiliteit voor hun werknemers.

SPV / Verkeerseducatie: Er wordt ingezet om ook andere doelgroepen dan scholieren te bereiken met verkeerseducatie, interventies en campagnes. In 2023 richten we ons daarbij op middelengebruik in het verkeer. Voor 2024 wordt nog bepaald welke gedragscampagne hierop wordt ingezet.

Logistieke aanpak: In de Logistieke aanpak helpen we organisaties om stappen te zetten naar slimme, duurzame logistiek. Wij bieden hiervoor oplossingen om minder en schonere vervoersbewegingen te maken. We zoeken de samenwerking met Supply Chain Valley om de aangesloten bedrijven te bereiken.

Acties Mobiliteit	Wanneer	Indicator	Financiering	Partners	Rol gemeente
M1 openbare laadinfra: uitbreiding laadinfrastructuur in openbare ruimte	2023-2024	# laadpalen	Concessie (markt; geen publieke middelen)	Provincies Limburg en Noord-Brabant	Faciliterend
M2 langzaam verkeer stimuleren: opnemen in mobiliteitsplan	2024	PM	Reguliere begroting / mobiliteitsplan	nvt	Samenwerkend Eigenaarsrol
M3 regionale speerpunten: mobiliteitstransitie	2023-2024	PM	Cofinanciering regio en Rijksmiddelen	Trendsportal (Regio Noord Limburg)	Samenwerkend

Thema Schone en slimme mobiliteit draagt bij aan Sustainable Development Goals 1, 3, 9, 10, 11, 13, 17

Circulaire economie

Subdoel circulaire economie: we streven naar slim (her)gebruik van grondstoffen, producten en goederen in een gesloten kringloop, waardoor het gebruik van grondstoffen afneemt



Uit de Duurzaamheidsvisie 2019-2030

Afval kennen we niet in Beesel, alleen grondstoffen. We repareren of hergebruiken waar mogelijk spullen. Is dit niet mogelijk, dan scheiden en recyclen we, zodat fabrikanten er weer nieuwe producten van kunnen maken. We delen onderling spullen, denk aan auto's en gereedschappen, en komen zo tot efficiënter gebruik ervan (deeleconomie). Inwoners en bedrijven maken gebruik van leaseconstructies in plaats van kopen: je koopt geen auto, maar vervoer. Dit zet fabrikanten aan om producten duurzamer te maken. Al doende ontstaat een circulaire economie met toekomstbestendige ondernemingen en voldoende werkgelegenheid, waarbij grondstoffen behouden blijven voor de toekomst.

Doelen en resultaten

Doelen Duurzaamheidsvisie 2030	Stand van zaken
30 kg restafval/jr/inw in 2025 (2017 raadsbesluit); <i>inmiddels bijgesteld: restafval verder scheiden en kwaliteit gescheiden stromen verbeteren</i>	62 kg restafval/ jr/inw in 2022 (NL: 193 kg 2021); scheidingspercentage in 2022: 79,3 (NL: 72% 2021)
Kringloop / repaircafé etc. integreren	Circulair ambachtscentrum verkend
Jaarlijkse inkoopomvang maximaal circulair	Pilot circulaire inkoop

Subthema Grondstoffenplan Voor de komende periode zetten we in op **kwatitatief betere afvalscheiding**, waarbij de focus niet meer zozeer op kilogrammen ligt, maar op de kwaliteit van de grondstoffen. De 30 kg restafval per inwoner per jaar wordt de stip op de horizon voor de langere termijn. Met nog maar 62 kg/inw restafval in 2022 (t.o.v. 193 kg/inw 2021 landelijk) doet Beesel het uitstekend. Verdergaande verbetering is haalbaar door nog meer recyclebare stoffen uit het restafval te halen en uit kwaliteitsverbetering bij afzonderlijk ingezamelde componenten (minder stoorstoffen / vervuiling). Een en ander werken we uit in het Grondstoffenplan.

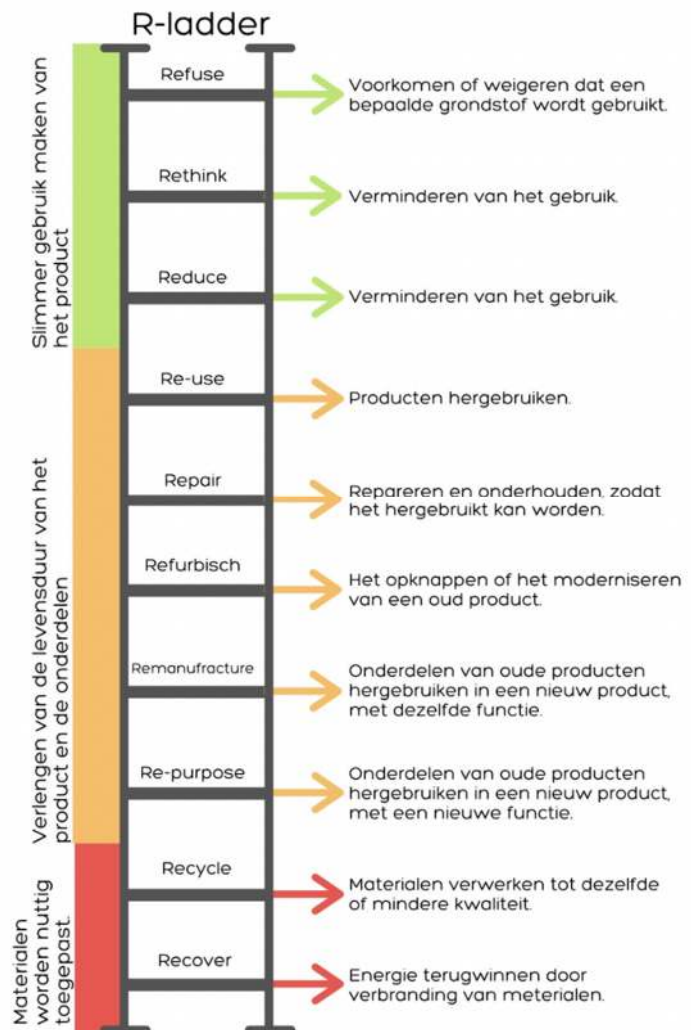
Subthema Circulair Collectief Beesel|Venlo Samen met de gemeente Venlo en andere partners zijn de mogelijkheden verkend voor het realiseren van een volwaardig circulair ambachtscentrum. Een fysiek centrum bleek voorlopig niet haalbaar. In de doorontwikkeling is een vruchtbaar regionaal circulair collectief ontstaan, waarmee nu verder wordt gebouwd aan onze gemeenschappelijke ambities. Daarbij zoeken we een combinatie tussen het opnieuw inzetten van kostbare **grondstoffen**, het stimuleren van **hergebruik**, **reparatie** en **delen** en het bieden van **sociale werkgelegenheid**. De partners zijn op dit moment, naast beide gemeentes en hun milieuparken, te vinden op het terrein van voortgezet onderwijs, repair cafés (vrijwilligers) en kringloopcentra (zowel commercieel als ideëel, met betaald personeel, vrijwilligers en personeel uit de sociale werkgelegenheid). Ook wisselen we

ervaringen uit met andere gemeenten. In de komende periode bouwen we het collectief zichtbaar verder uit.

Subthema Circulaire inkoop

Circulaire economie omvat meer dan het zorgvuldiger omgaan met onze afval- en grondstoffen. De gemeente heeft hierin een aanjaag- en voorbeeldfunctie. De hiernaast afgebeelde R-ladder is hierin – net als in de andere subthema's binnen Circulaire economie - leidend: we zetten in op de hoogst mogelijke treden. We voeren een pilotproject met betrekking tot **circulaire inkoop** door de gemeente zelf uit. De ervaringen uit deze pilot zetten we vervolgens organisatiebreed in.

Subthema Bedrijven Ondernemers en bedrijven vormen een belangrijke schakel in de **transitie naar een circulaire economie**. In de economische visie, die naar verwachting eind 2023 gereed is, is duurzaamheid goed ingebed. We zetten in op het combineren van circulaire economie met het verduurzamen van bedrijventerreinen en zoeken naar de meest adequate rol voor de gemeente in dit proces. Het is zaak om kansen en bedreigingen in beeld te hebben.



Subthema Duurzaam bouwen, slopen, inrichten, beheren Circulair bouwen en slopen is een onderwerp dat steeds nadrukkelijker in beeld komt. Het gaat hier niet alleen om het inzetten van minder en minder belastende **grondstoffen** (zoals biobased materialen), maar ook om bijvoorbeeld **modulair en demontabel** bouwen, het **opnieuw gebruiken** van bij sloop 'geogoste' materialen en **emissieloos** bouwen. Er is wet- en regelgeving op het gebied van circulair bouwen en slopen in voorbereiding, waarop we moeten anticiperen. Verder zijn er al veel ontwikkelingen op het gebied van **klimaatadaptief en natuurinclusief bouwen, inrichten en beheren**. Deze ontwikkelingen sluiten heel goed aan bij circulair bouwen en slopen. Als ze goed gecombineerd worden, levert dat synergie op. Ook hier ligt een voorbeeldrol voor de gemeente, bijvoorbeeld bij de inrichting van de openbare ruimte of het (mede) verwezenlijken van woningbouw. We leggen een koppeling met de duurzaamheidsopgaven van de woningbouwcorporaties via de **Prestatieafspraken**. De komende periode brengen we in beeld wat onze **plichten en ambities** zijn en hoe we e.e.a. gaan verankeren.

Acties Circulaire economie	Wanneer	Indicator	Financiering	Partners	Rol gemeente
C1 Grondstoffenplan: opstellen	2024	#kg restafval; scheidingspercentage	(regulier budget)	ASL / Regio-Limburg	Eigenaarsrol
C2 Circulair Collectief Beesel Venlo: uitbouwen	2023-2024	#kg vermeden GHA; # leerlingen, lessen, producten; # werknemers / vrijwilligers; # contacten	Rijksmiddelen Cofinanciering regio Eigen middelen (geormerkt)	Venlo / Regio Noord-Limburg Onderwijs Repair café Milieupark Kringloopcentrum Inwoners	Faciliterend Stimulerend Samenwerkend Eigenaarsrol
C3 circulaire inkoop: pilotproject uitvoeren	2023-2024	% jaarlijkse spend	Rijksmiddelen	nvt	Eigenaarsrol
C4 bedrijven: ondernemers inspireren & stimuleren; link met economische visie	2024	pm	Rijksmiddelen	Regio Ondernemers	Faciliterend
C5 duurzaam bouwen, slopen, inrichten, beheren: wet- en regelgeving, ontwikkelingen en ambities organisatiebreed in beeld brengen en verankeren	2024	pm	Rijksmiddelen	Regio	nnb

Thema Circulaire economie draagt bij aan Sustainable Development Goals 8, 9, 11, 12, 13, 17

Biodiversiteit en klimaatadaptatie

Subdoel biodiversiteit en klimaatadaptatie: we gaan voor een groen Beesel, behouden planten en diersoorten en zijn adaptief voor extreem weer en hittestress

Uit de Duurzaamheidsvisie 2019-2030

Het klimaat verandert, we verwachten steeds meer weerextremen (hitte, droogte, extreme neerslag). Beesel is qua inrichting voorbereid op deze klimaatverandering. Denk aan maatregelen als buffering van regenwater en realisatie van natuurlijk groen. Dat zorgt voor een comfortabeler binnen- en buitenklimaat. We variëren met soorten en positionering van natuurlijk groen om biodiversiteit te bevorderen. Natuurlijk groen is gezond en integreren we zo in onze gemeente dat het ook uitnodigt tot wandelen en elkaar ontmoeten.



Doelen en resultaten

Doelen Duurzaamheidsvisie 2030	Stand van zaken
Hemelwater binnen het gebied houden: afkoppelen etc.	> 27.000 m ² ; waterbuffer Beekstraat
Klimaatadaptatie en natuurinclusiviteit zijn randvoorwaarden bij nieuw- en verbouw en renovatie	Vooroverleggen in vergunningsproces; inspiratiegids; onderzoek duurzame bedrijventerreinen
Hittestress reduceren door groene schaduw- en rustplekken realiseren, behoud en aanplant van bomen	Herinrichting openbare ruimte (Raadhuisplein en Spoorkamp); aanplant van 1.700 bomen en 12.500 struiken (o.m. in voedselbos)

We maken een onderscheid tussen **klimaatadaptatie** (het aanpassen aan het veranderende klimaat) en **-mitigatie** (maatregelen bedoeld om de omvang of snelheid van opwarming van de aarde te beperken). Die laatste maatregelen vinden we vooral in de sfeer van CO₂-besparing, en dus vooral in de thema's Duurzame energie, Schone en slimme mobiliteit en Circulaire economie. Met de klimaatadaptatie gaat het goed in Beesel. Zowel inwoners, zo blijkt uit het Duurzaamheidsonderzoek, als de gemeente nemen al allerlei maatregelen. Veel maatregelen zijn ook inmiddels opgenomen binnen de reguliere werkprocessen en het beheer en blijven gedurende de hele planperiode lopen. Die maatregelen hebben vaak als bijeffect dat ze ook gunstig werken voor een verbetering van de biodiversiteit en bijdragen aan een groenere en gezondere leefomgeving.

De volgende drie subthema's zijn als onderdeel van Klimaatadaptatie te onderscheiden: Hittestress, Wateroverlast en Verdroging. Daarbij wordt opgemerkt dat de maatregelen binnen die thema's ook effecten hebben op de andere:

Subthema Hittestress Bij de hittestresstest zijn gebieden geïnterpreteerd die onderhevig zijn aan hittestress. Dit zijn met name de gebieden met veel bebouwing, verhardingen en (platte) daken, zonder groen en water. Een aantrekkelijke manier om een oplossing te bieden tegen hittestress, is het principe van koelte-eilanden. Zoek de (relatief) koele plekken in de gemeente op, waar het op hete dagen goed toeven is. **Bescherm** deze **koele plekken** en **bouw ze geleidelijk uit naar een koele hoofdstructuur**. Vooral het toevoegen van **groen** (schaduw) en **water** draagt hier aan bij. Daarbij hebben we extra aandacht voor **kwetsbare**

groepen, zoals kinderen en ouderen. Zo blijven we het aanleggen van **groenblauwe schoolpleinen** aanmoedigen en (mee) faciliteren. Dit sluit aan bij het coalitieakkoord van de Provincie Limburg⁹. Daarin is het voornemen uitgesproken, groene schoolpleinen te blijven stimuleren, waarbij het multifunctionele gebruik ervan wordt onderzocht. Ook de plekken die slecht scoren in de hittestresstest, zoals de bedrijventerreinen, krijgen onze focus. Het is belangrijk om bij nieuwe realisaties en herinrichtingen aandacht te besteden aan hittestress, zodat er geen nieuwe hittestressplekken ontstaan.

Subthema Wateroverlast We bieden het hoofd aan (regen)wateroverlast in de gebouwde omgeving door ervoor te zorgen dat het regenwater wordt **afgevoerd**, en lokaal in de bodem wordt **opgenomen** (geïnfiltreerd), of via wadi's wordt **opgevangen**. Hiermee wordt eveneens verdroging tegen gegaan. De subsidie voor het **afkoppelen van regenwater** van particuliere huishoudens blijft in stand, evenals de participatie aan de DPRA-werkregio Waterpanel Noord (WPN). Ook het **omvormen van verharding naar groen** draagt bij aan het tegengaan van wateroverlast. In het buitengebied is t.a.v. de waterhuishouding het Waterschap verantwoordelijk, maar wij zijn proactief met het Waterschap in gesprek om werkzaamheden goed te laten aansluiten.

Subthema Verdroging De verdroging in de gemeente is in verschillende vormen goed merkbaar. **Watertekorten** in de zomer treden steeds vaker en eerder op, en ook extreem lage **grondwaterstanden** komen steeds vaker voor. Dit heeft ook invloed op het groen en de natuur in onze gemeente en het is belangrijk om **bij de realisatie, ontwikkeling en het beheer van groen en natuur hiermee rekening te houden**.

Subthema Natuur en Biodiversiteit Natuurwaarden vinden hun basis in biodiversiteit. We willen de biodiversiteit binnen de gemeente **behouden** en verder **ontwikkelen**. Dat doen we bijvoorbeeld door openbaar groen in te zetten als **biodiverse corridors** en te onderzoeken of we (particuliere) groene initiatieven kunnen ondersteunen. We werken aan een **landschappelijke waardenkaart**, waarop zowel natuurlijke als cultuuraspecten in beeld worden gebracht en die als basis kan dienen voor diverse omgevingsgerichte activiteiten. We beschermen bestaande natuurgebieden. Verder richten we ons op de dooradering van het landelijk gebied met natuurlijke lijnelementen en stepping stones waardoor we **natuurgebieden effectief met elkaar verbinden** en biodiversiteit verbeteren.

Subthema Landelijk gebied De landbouw is de afgelopen periode meer; dan eens in het nieuws geweest, onder meer in het kader van het Nationaal programma landelijk gebied (NPLG). 'Natuur', 'Water' en 'Klimaat' maken hier nadrukkelijk deel van uit. In dit programma, en ook in de Limburgse uitwerking daarvan (LPLG), ligt een grote uitdaging met betrekking tot het gegeven dat **water en bodem sturend** moeten zijn bij ruimtelijke ontwikkelingen. Ook werken we op grond van de Kaderrichtlijn Water (KRW) aan **schoon grond- en oppervlaktewater**, onder meer door riooloverstorten te saneren. De vaak uitgelichte stikstofproblematiek speelt in Beesel geen rol van betekenis. Een van de mogelijke oplossingen ligt in het bevorderen van een duurzamere, meer **natuurinclusieve landbouw**. De gemeente blijft met de agrariërs samenwerken om ook hier een transitie te laten plaatsvinden. Het beleid om akkerranden bij geliberaliseerde pacht biodivers in te zaaien blijft in stand. Reststroken worden ook ingezet voor groen en biodiversiteit.

We leggen een koppeling met **recreatie en toerisme**. Denk bijvoorbeeld aan projecten als de Groene Loper en andere Beleefroutes, waar we onder meer letten op het creëren van

⁹ [Coalitieakkoord 2023-2027 - Provincie Limburg](#)

schaduwplekken, gebruik maken van natuurlijke materialen en van zaken die van nature op deze plekken voorkomen.

Op ruimtelijk gebied ligt hier een relatie met de nog vast te stellen **Omgevingsvisie**. Voor de opwek van duurzame energie in het buitengebied moet voldoende aandacht zijn. Het landelijk gebied krijgt immers ook te maken met de zoektocht naar een goede **ruimtelijke inpassing** van diverse maatregelen. Soms worden zaken door ons geïnitieerd, maar soms ook 'overkomen' ze ons. Te denken valt dan bijvoorbeeld aan de Delta Rhine Corridor en andere ontwikkelingen waarbij Beesel dient als doorvoerroute per weg, spoor en water. We moeten ervoor waken dit soort ontwikkelingen – hoe lastig ook – uitsluitend als bedreiging te zien. Wellicht bieden zij ook kansen die tot dan toe minder voor de hand liggend waren, bijvoorbeeld om ze te beschouwen als een andere vorm van een bijdrage leveren aan transitie.

Acties Biodiversiteit en Klimaatadaptatie	Wanneer	Indicator	Financiering	Partners	Rol gemeente
K1 hittestress: Koele plekken beschermen en uitbouwen tot hoofdstructuur; toevoegen van groen en water; aandacht voor kwetsbare groepen (voortzetten groenblauwe schoolpleinen)	doorlopend	# m ² groen en water toegevoegd # groenblauwe schoolpleinen gerealiseerd	Regulier budget projectbudget Rijksmiddelen	Regio, Provincie Limburg Inwoners	
K2 wateroverlast: Water afvoeren, opnemen, opvangen, o.m. wadi's aanleggen; subsidie afkoppeling regenwater private terreinen; participatie WPN	doorlopend	# wadi's aangelegd; # aansluitingen / m ² afgekoppeld	GRP Rioolfonds	Waterpanel Noord Inwoners	
K3 verdroging: Watertekorten en extreem lage grondwaterstanden: anticiperen bij realisatie, ontwikkeling en beheer van groen en natuur	doorlopend	pm	Regulier budget	Waterschap	
N1 natuur en biodiversiteit: Behouden en ontwikkelen / uitbreiden: lokaal natuurnetwerk vastleggen in landschappelijke waardenkaart; ontwikkelen naar natuurlijke dooradering; ecologisch beheer van het groen; KRW¹⁰-maatregelen uitvoeren	doorlopend	# gesaneerde riooloverstorten	Regulier budget / projectbudget Rijksmiddelen Rioolfonds	Provincie Limburg, Waterschap	
L1 landelijk gebied: stimuleren natuurinclusieve landbouw; ruimtelijke inpassing; bijdragen NPLG / LPLG	doorlopend	pm	nvt	Provincie Limburg (RES-) regio Inwoners (Agrarische) ondernemers	

Thema Biodiversiteit en klimaatadaptatie draagt bij aan Sustainable Development Goals 3, 6, 8, 9, 11, 13, 14, 15, 17

¹⁰ KRW: Kaderrichtlijn Water, Europese richtlijn m.b.t. waterkwaliteit

Sociale duurzaamheid

Subdoel sociale duurzaamheid: iedereen kan meedoen, iedereen kan het betalen en iedereen kan meeprofiteren



Uit de Duurzaamheidsvisie 2019-2030

In ons denken en doen staat de mens centraal. We benaderen alle duurzaamheidsthema's vanuit de beleving van de mens (zowel individuen, groepen als organisaties en alle relaties daartussen). Uitgangspunt is dat we niet alleen de klus samen klaren, maar er ook samen sterker van worden. Daarbij hebben we oog voor mensen die niet (alles) zelf kunnen betalen.

We werken vanuit openheid, flexibiliteit en continuïteit zodat iedereen op zijn manier een mooie bijdrage kan leveren. Doel is het bevorderen van de kwaliteit van leven die toekomstbestendig is.

Voor dit thema zijn in beginsel in de duurzaamheidsvisie geen doelen en resultaten geformuleerd.

Subthema Energiearmoede Door de hoge energieprijzen van de afgelopen periode kregen we te maken met een nieuw begrip: energiearmoede. Van rijkswege zijn compensatiemiddelen en -maatregelen beschikbaar gesteld, die deels landelijk (prijsplafond), maar vooral lokaal zijn uitgevoerd. In Beesel heeft dat onder meer geleid tot het uitvoeren van een witgoedactie¹¹, die met een respons van ruim 70% een succes was.

Voor de komende periode zetten we vooral in op **ondersteuning in maatregelen die leiden tot lager energiegebruik (en daarmee tot lagere kosten)**. Denk bijvoorbeeld aan ondersteuning bij het isoleren van de woning – zie ook Duurzame Energie (onder subdoel B1). Daarnaast kunnen ingrepen op het gebied van duurzaamheid, zeker als we ze slim combineren met andere werkzaamheden, tot efficiëntere kostenbeheersing leiden (integraal en wijk-/gebiedsgericht werken).

Subthema Verbreden In de komende periode onderzoeken we hoe we het thema Sociale duurzaamheid een prominentere rol kunnen geven door het te verbreden. De 'satéprikker' uit het vorige actieplan verdient een plek als volwaardig thema. In dit thema zit de **verbinding tussen de fysieke leefomgeving en welzijn en/of brede welvaart**. Kernwoorden voor ons zijn daarbij **bereikbaar, betaalbaar, rechtvaardig, gezond en veilig**. We werken dit de komende periode verder uit en leggen daarbij verbindingen met beleidsvelden zoals leefbaarheid, wonen en positieve gezondheid. Het verkennen van vormen van ondersteuning, bijvoorbeeld praktische maar ook financiële (bijv. subsidies), behoort tot de mogelijkheden. Een onlangs aan de RES-regio NML uitgebracht advies aangaande energierechtvaardigheid en sociale duurzaamheid¹² gaat ons hierbij helpen. Ook in de **wijkgerichte aanpak** zal het subthema Sociale duurzaamheid een rol spelen.

¹¹ Huishoudens met recht op energietoeslag konden onzuinig witgoed ruilen tegen een zuiniger equivalent.

¹² *Naar een energierechtvaardige energietransitie – een advies voor RES NML*, Het PON & Telos, juli 2023

<i>Acties Sociale duurzaamheid</i>	<i>Wanneer</i>	<i>Indicatoren</i>	<i>Financiering</i>	<i>Partners</i>	<i>Rol gemeente</i>
S1 <i>energiearmoede: financiële en / of materiële ondersteuning bij energiearmoede</i>	2023-2026	# contacten / maatregelen	Rijksmiddelen	Provincie Limburg Inwoners	Faciliterend Stimulerend
S2 verbreden: verbreding subdoel sociale duurzaamheid	2023-2026		nmb	nmb	Faciliterend Stimulerend Samenwerkend Eigenaarsrol

Thema Sociale duurzaamheid draagt bij aan Sustainable Development Goals 1, 3, 7, 8, 10, 11, 16, 17

FINANCIËN

In dit actieplan is een nadrukkelijke koppeling met de **begroting** en de daarin vermelde **doelenboom** gemaakt. Daarmee is een duidelijk verband gelegd tussen inhoud en financiering van de acties die voortvloeien uit de duurzaamheidsvisie.

In haar vergadering van 8 november 2018, bij de behandeling van de begroting 2019, heeft de gemeenteraad een bedrag van 1 miljoen euro beschikbaar gesteld om een vliegende start te geven aan de (uitvoering van de) duurzaamheidsvisie. Dat bedrag is eind 2023 op. In de achter ons liggende periode zijn steeds meer middelen vanuit het rijk beschikbaar gesteld.

In het coalitieakkoord 2022- 2026 is als **kader** gesteld, dat duurzaamheidsmaatregelen uit **rijksmiddelen** moeten worden betaald. Deze rijksmiddelen waren voorheen flexibel inzetbaar voor duurzaamheidsambities. Inmiddels zijn de middelen gelabeld en kennen ze voorwaarden. In de begroting voor 2024 stellen we daarom voor het kader los te laten.

Voor de duurzaamheidsambities gaan we nog steeds uit van de rijksmiddelen en subsidiestromen. En daar waar extra middelen nodig zijn voor uitvoering van duurzaamheidsambities, vragen wij extra budget aan de gemeenteraad via de begroting, Berap of apart raadsvoorstel.

Dit kan zijn nodig zijn indien de door het rijk verstrekte uitvoeringsgelden niet toereikend zijn of omdat er maatregelen vereist zijn vóórdát we SPUK-middelen en klimaatakkoordmiddelen kunnen inzetten.

Met het vervallen van het kader zijn voor duurzaamheid (net als voor andere beleidsvelden) de gebruikelijke afspraken over budgetafwijkingen van toepassing op basis van de **financiële verordening**. Ook kan daardoor binnen een begrotingsprogramma met middelen geschoven worden tussen de verschillende doelen/ subdoelen. Hiermee kunnen we waar nodig snel handelen om stagnatie van duurzaamheidsmaatregelen te voorkomen.

ORGANISATIE

Sinds 2021 is het programma Duurzaamheid ondergebracht bij het **Programmabureau**. Het destijds geformeerde Transitieteam Duurzaamheid bestond uit een mix van beleids- en uitvoerende medewerkers (12-15 medewerkers). Met ingang van dit tweede actieplan is gekozen voor een iets andere opzet. Waar in de eerste periode de aandacht sterk lag op aanjagen en uitvoeren, focussen we nu meer op strategie, (beleids)ontwikkeling en integraal werken.

De samenstelling van het **Programmateam Duurzaamheid** is hieronder weergegeven. De **beleidsmedewerkers** overleggen eenmaal per twee maanden over hoofdlijnen, eventueel ad hoc aangevuld met de programmamanager en experts op andere relevante beleidsterreinen. Waar het de uitvoering betreft, overlegt de **coördinator** met de afzonderlijke beleidsmedewerkers en beleidsondersteuners. We groeien naar een situatie waarin de beleidsmedewerkers de onderwerpen “mee terug nemen” naar het eigen team / de uitvoerders en de coördinator zorgt voor de koppeling en afstemming met de overige beleidsvelden binnen de gemeentelijke organisatie. Integraal werken zien we als een gedeelde verantwoordelijkheid. Naar verwachting zal het team, door het steeds toenemende takenpakket, nog worden uitgebreid. Financiering daarvan vindt vooralsnog plaats uit rijksmiddelen.

functies	rol	u/wk
Programmamanager	Leidinggevende	4
Beleidsmedewerker duurzaamheid	Coördinator, aanjager, inspirator, borgt continuïteit en integraliteit, budgethouder; beleidsvorming, monitoring en evaluatie; verankering duurzaamheid in andere beleidsvelden, projecten en lokale regelgeving; deelname gemeente-overstijgende netwerken	32
Beleidsmedewerker Energietransitie	Inhoudelijk expert en trekker Energie en warmte; projectleider verduurzaming kwetsbare woningen (verkochte voormalige sociale huurwoningen, DEFG-labels, energiearmoede); deelname RES	24
Beleidsmedewerker Groen / Beleidsmedewerker Riolering	Inhoudelijke experts en trekkers Biodiversiteit en klimaatadaptatie; uitvoering gemeentelijke groen – en watertaken, deelname regionale en landelijke netwerken	16
Beleidsmedewerker Verkeer	Inhoudelijk expert en trekker Schone en slimme mobiliteit; verankering duurzaamheid in mobiliteitsplan; deelname Regio Noord-Limburg	4
Beleidsmedewerker Circulaire Economie en Erfgoed	Inhoudelijk expert Circulaire economie; afval en grondstoffen; deelname ASL; trekker grondstoffenplan en circulaire inkoop	8
Senior beleidsmedewerker Sociaal domein	Coördinatie, verankering en afstemming duurzaamheid in sociaal domein	4
Beleidsmedewerker team communicatie	In- en externe communicatie duurzaamheid	4
Trainee Duurzaamheid	Ondersteuning duurzaamheid algemeen, trekker kleinere projecten, expertisevorming; deelname RES en COW	32
Beleidsondersteuner Programmabureau	Administratieve ondersteuning	4

Tot slot: duurzaamheid speelt in allerlei disciplines steeds nadrukkelijker een rol. Het is geen losstaand project met kop en staart, dat op enig moment ‘klaar’ is. Het is een proces, een ontwikkeling, een transitie die geïncorporeerd moet worden in ons denken en gestalte moet krijgen in alles wat we doen, binnen en buiten de gemeente Beesel. *Gewoon, samen, duurzaam!*

Bijlage 1 SCHEMATISCHE SAMENVATTING ACTIEPLAN 2023-2026

thema	subthema	nr	actie	planning*								toelichting	rolopvatting gemeente				(mogelijke) indicatoren	
				2023		2024		2025	2026	faciliterend	stimulerend		samenwerkend	eigenaarsrol				
				Q3	Q4	Q1	Q2	Q3	Q4						2025	2026		
duurzame energie	besparing	B1	isoleren en energiebrigade														# woningen geïsoleerd # contacten/maatregelen	
		B2	maatschappelijk Vastgoed															# gebouwen
		B3	verduurzaming bedrijven															% besparing
	warmte	W1	implementatie Warmtestrategie															# / % woningen aardgasloos
		E1	opwek lokale hernieuwbare energie															# TJ productie
		E2	participatie RES NML															
schone en slimme mobiliteit	laadinfra	M1	uitbreiding openbare laadinfrastructuur														# laadpalen	
	langzaam verkeer	M2	stimuleren langzaam verkeer														PM (mobiliteitsplan)	
	regionale speerpunten	M3	mobiliteitstransitie in regio Noord-Limburg														PM (mobiliteitsplan)	
circulaire economie	grondstoffen	C1	grondstoffenplan opstellen														# kg restafval / % afvalscheiding / kwaliteit grondstoffen	
																	# kg vermeden GHA # leerlingen, lesuren, producten # werknemers / vrijwilligers # contacten	
	circulair collectief inkoop	C2	circulair collectief Beesel Venlo uitbouwen														% jaarlijkse spend	
		C3	pilot circulaire inkoop uitvoeren															
	bedrijven	C4	transitie naar circulaire economie															
bouwen	C5	duurzaam bouwen, slopen, inrichten, beheren																
biodiversiteit en klimaatadaptatie	hittestress	K1	koele plekken														# m ² groen en water toegevoegd # groenblauwe schoolpleinen gerealiseerd	
		K2	afvoeren, opnemen, opvangen															# wadi's aangelegd # aansluitingen afgekoppeld
	verdroging	K3	watertekorten en grondwaterstanden														nog niet bepaald	
	natuur en biodiversiteit	N1	natuur en biodiversiteit behouden en ontwikkelen														landschappelijke waardenkaart	
	landelijk gebied	L1	landbouw en ruimtelijke inpassing														# riooloverstorten gesaneerd	
sociale duurzaamheid	energiewaarde	S1	financiële/materiële ondersteuning bij energiewaarde														# contacten / maatregelen	
	verbreden	S2	verbreding subdoel sociale duurzaamheid															

* een gedetailleerdere planning is te vinden in de jaarplanning van het betreffende beleidsveld

fases

- in voorbereiding
- in uitvoering

rolopvatting gemeente

- faciliterend; maak gebruik van initiatieven in de samenleving en markt
- stimulerend; gemeente stelt aanvullende eisen en wil tegemoet komen met subsidies, garanties, leningen, e.d.
- samenwerkend; uitgaande van eigen beleidsdoelen samenwerken met private partijen
- eigenaarsrol; opgaves worden opgepakt voor eigen rekening, risico en eventueel rendement, gemeente pakt het initiatief, bijvoorbeeld met markt- of participatiefalen

Bijlage 2 COMMUNICATIEPLAN

communicatie- en participatiestrategie actieplan duurzaamheidsvisie 2023-2026



In 2019 is de Duurzaamheidsvisie 2019-2030 Focus, lef en draakkracht vastgesteld. Bij deze visie is de communicatie- en participatiestrategie #GewoonSamenDuurzaam opgesteld. Voor het tijdvak 2023-2026 is het actieplan nu herijkt en geactualiseerd. In deze bijlage staat de bijbehorende geactualiseerde communicatie- en participatiestrategie.

1. Inleiding

De communicatie- en participatiestrategie #GewoonSamenDuurzaam bestaat uit 3 pijlers: **campagne**, **participatie** en **interne communicatie**.

Bij **campagne** gaat het om het bekendmaken van de kernboodschap en om hiermee zoveel mogelijk mensen te bereiken. Deze pijler gaat ook over het informeren van inwoners, bedrijven, verenigingen en organisaties. In de doorlopende campagne laten we zien wie we zijn en waar we als gemeente voor staan.

Bij **participatie** staat interactie centraal. En dan vooral de interactie met inwoners en organisaties die voorop lopen op het gebied van duurzaamheid. Bij participatie gaat het om het bereiken van deze 'koplopers'.

Bij **interne communicatie** gaat het om bewustwording van collega's over duurzaamheid en de ontwikkeling die we samen moeten realiseren. Duurzaamheid is niet slechts een van de vele projecten bij de gemeente. Duurzaamheid 'zit' in alles wat we doen en het is dan ook een verantwoordelijkheid voor ons allemaal. En daar moeten alle collega's zich bewust van worden. Het bewust worden gebeurt door te weten welke projecten er zijn en wat de ontwikkelingen zijn, maar ook door de koppelkansen te zoeken met alle projecten in de gemeente.

Deze 3 pijlers blijven de basis van de communicatie- en participatiestrategie. De focus van de strategie was eerst vooral om te informeren en bekendheid te genereren. Die focus verschuift nu naar bewustwording creëren en gedragsverandering realiseren. De beweging naar een economisch veerkrachtige, duurzame en groene gemeente, waar iedereen gezond en veilig kan (be)leven en werken en waar iedereen meetelt en meedoet, kunnen we namelijk alleen samen maken.

2. Uitgangspunten

Communicatie is essentieel om deze ontwikkeling te realiseren. Samen met inwoners, ondernemingen en verenigingen zijn we op weg naar een duurzame gemeente: gewoon samen duurzaam. Samen met onze inwoners, verenigingen en bedrijven zetten we de schouders eronder. We laten zien wat we doen, doen wat we zeggen en doen wat we samen belangrijk vinden.

De uitgangspunten die in de communicatie- en participatiestrategie van 2019 zijn geformuleerd, zijn in basis nog altijd relevant en voor het komende tijdvak geactualiseerd:

- Gewoon Anders, Gewoon Samen
- Persoonlijk contact
- Kracht van inwoners, bedrijven en verenigingen staat centraal
- Co-creatie en participatie met 'koplopers'
- Integrale en gelijkwaardige samenwerking binnen de gemeente
- Transparante en duidelijke communicatie
- Iedereen kan meedoen (toegankelijk)

3. Communicatiedoelstellingen

Het doel van de communicatie- en participatiestrategie is gedragsverandering realiseren. Uiteindelijk gaat het erom dat zoveel mogelijk inwoners, bedrijven, verenigingen en de gemeente zelf

veerkrachtiger, duurzamer en groener worden. Zodat de gemeente Beesel nu en in de toekomst een fijne plek is om in te leven, te werken en te verblijven.

Om gedrag te veranderen is eerst bewustwording nodig. Waarom is verduurzaming zo belangrijk, hoe kun je duurzamer leven, wat kan de gemeente doen en wat kan een inwoner, ondernemer of vereniging zelf doen? Met goede voorbeelden inspireren en enthousiasmeren we inwoners, ondernemers en verenigingen om duurzamer te worden. We maken de gedragsverandering zo klein, concreet en behapbaar mogelijk en zijn toegankelijk en bereikbaar om iedereen hierin te ondersteunen.

4. Doelgroepen

De communicatie- en participatiestrategie is gericht op alle inwoners, scholen, bedrijven, verenigingen en medewerkers van de gemeente Beesel. Per pijler van de strategie is de doelgroep verder te specificeren. Bij de campagne is de doelgroep heel breed gericht op alle inwoners, bedrijven en verenigingen in de gemeente. Bij participatie ligt de focus meer op de 'koplopers' van inwoners en bedrijven die heel actief en bewust bezig zijn met duurzaamheid. Bij interne communicatie bestaat de doelgroep uit alle medewerkers van de gemeente Beesel.

Kenmerken en behoeftes huishoudens gemeente Beesel

Bovengenoemde doelgroepen vallen voornamelijk onder de huishoudens in de gemeente Beesel (met uitzondering van de meeste medewerkers van de gemeente Beesel). Een verdieping van de huishoudens brengt de kenmerken en behoeftes van de doelgroepen beter in beeld. Citisens heeft deze kenmerken en behoeftes in profielen ingedeeld. Deze profielen geven meer inzicht in hoe iedere doelgroep het beste te bereiken is.

De meerderheid van de huishoudens in de gemeente Beesel bestaat uit de volgende 3 profielen:

- **Alerte families** (37% van de huishoudens in Beesel):
 - Gezinnen met kinderen (leeftijd 30-65 jaar).
 - Praktisch opgeleide ouders.
 - Gezin is de belangrijkste drijfveer (dat het gezin het goed heeft, toekomst voor je kinderen).
 - Minder betrokken bij de gemeente en relatief weinig vertrouwen in de overheid (en andere grote instanties). De overheid moet hen **beschermen** en **ondersteunen**.
 - Geïnteresseerd in onderwerpen als onderwijs, school en veiligheid.
 - Communicatievoorkeuren: traditionele kanalen (online nieuwsplatforms), sociale media (Facebook), MijnOverheid.
 - Participatievoorkeuren: (online) enquête of via sociale media. Participeren vooral om ervoor te zorgen dat hun **eigen gezin** het goed heeft (participatie moet vooral vanuit de gemeente worden gestimuleerd).
- **Stille overlevers** (20% van de huishoudens in Beesel):
 - Moeilijk te bereiken groep die hun handen vol hebben aan dagelijkse bezigheden, moeite om het hoofd boven water te houden (leeftijd 30-65 jaar).
 - Zowel in houding als gedrag ondergemiddelde betrokkenheid (weinig betrokken en weinig vertrouwen in de overheid).
 - Houden zich bezig met werk en inkomen en maatschappelijke thema's zoals armoede.
 - Communicatievoorkeuren: officiële kanalen (MijnOverheid, brief per post, online nieuwsplatforms of sociale media (maken veel gebruik van Facebook)).
 - Participatievoorkeuren: sociale media of een (papieren) vragenlijst of een persoonlijk gesprek bij hen thuis.
- **Bescheiden grijzen** (12% van de huishoudens in Beesel):
 - Gepensioneerd, wonen alleen of met hun partner (65 jaar en ouder).
 - Belangrijkste is zorgen dat ze hun oude dag op een fijne manier kunnen beleven.
 - Voornamelijk betrokken bij hun straat, buurt of wijk en vinden het belangrijk om geïnformeerd te worden (behoorlijk vertrouwen in de overheid).
 - Participeren minder op nationaal niveau (hebben minder behoefte om mee te denken of mee te doen).
 - Houden zich bezig met zorg en veiligheid.
 - Communicatievoorkeuren: huis-aan-huis-blad, televisie of regionale krant.
 - Participatievoorkeuren: e-mail, brief per post of een papieren enquête (doen het liefst offline mee, via een brief of papieren enquête).

Deze profielen zetten we in bij 'brede' communicatie, onder meer door rekening te houden met de communicatie- en participatievoorkeuren. De profielen combineren we waar dat zinvol is met andere indicatoren, zoals bijvoorbeeld energielabel en inkomen.

5. Boodschap

De kernboodschap van de communicatie- en participatiestrategie is: we moeten samenwerken om de gemeente en gemeenschap duurzaam te maken. Iedereen draagt zijn of haar steentje bij waar dat

kan. Zodat we nu en in de toekomst een economisch veerkrachtige, duurzame en groene gemeente zijn waar iedereen gezond en veilig kan (be)leven en werken en waar iedereen meetelt en meedoet.

In de boodschap staat het samen doen centraal. We communiceren over wat we doen, waarom we iets doen en hoe we het aanpakken. De strategie #GewoonSamenDuurzaam komt in alle boodschappen terug en is ook herkenbaar verwerkt in het logo. In het logo zijn ook alle 5 thema's verwerkt. Dit zorgt voor herkenbaarheid en de kracht van herhaling van de boodschap.

6. Thema's

In de Duurzaamheidsvisie is duurzaamheid vertaald naar de volgende 5 thema's:

- **Duurzame energie:**
We besparen zoveel mogelijk energie en dat wat we nodig hebben, wekken we op een duurzame manier op.
- **Schone en slimme mobiliteit:**
We gaan voor een toekomst waarin inwoners, goederen en bezoekers zich slim, schoon, veilig en aangenaam verplaatsen van A naar B.
- **Circulaire economie:**
We streven naar slim (her)gebruik van grondstoffen, producten en goederen in een gesloten kringloop, waardoor het gebruik van grondstoffen afneemt.
- **Biodiversiteit en klimaatadaptatie:**
We gaan voor een groen Beesel, behouden planten en diersoorten en zijn adaptief voor extreem weer en hittestress.
- **Sociale duurzaamheid:**
Iedereen kan meedoen, iedereen kan het betalen en iedereen kan meeprofiteren.

Per thema zijn de aandachtspunten voor het komende tijdvak in het actieplan uitgewerkt. De onderwerpen en projecten per thema zijn op elkaar afgestemd door de overkoepelende boodschap #GewoonSamenDuurzaam. Dit wordt evenredig verdeeld in de gemeente brede contentkalender.

7. Communicatiemiddelen

De communicatiemiddelen worden crossmediaal ingezet. Dit houdt in dat een boodschap via meerdere middelen wordt gedeeld. Door de herhaling wordt de boodschap beter onthouden. Dit zorgt voor bewustwording met als uiteindelijke doel gedragsverandering.

De boodschappen worden verwerkt in mooie, inspirerende en persoonlijke verhalen. De uitingen zijn altijd begrijpelijk en duidelijk geformuleerd en afbeeldingen en foto's worden ter ondersteuning toegevoegd. Landelijke regelingen en onderwerpen worden altijd vertaald naar de gemeente Beesel. De lokale vertaling wordt gezocht in lokale inwoners of ondernemers die hun verhaal vertellen.

Per pijler worden de volgende communicatiemiddelen ingezet:

- **Campagne:**
 - Website:
 - www.beesel.nl voor informatie over diensten die de gemeente verleent (onder meer subsidies en regelingen)
 - duurzaam.beesel.nl voor informatie over de visie en de 5 thema's
 - Social media (Facebook, LinkedIn en Instagram Stories)
 - Gemeentenieuws in PUIK
 - Duurzaamheidskrant (digitaal/papier)
 - Video's
 - Groene Loket
- **Participatie:**
 - Digitale enquête:
 - Website: www.beesel.nl en duurzaam.beesel.nl
 - Social media (Facebook en LinkedIn)
 - Gemeentenieuws in PUIK
 - Papieren vragenlijst:
 - Huis aan huis verspreid
 - Gemeentenieuws in PUIK
 - Participatiebijeenkomsten
 - Persoonlijk gesprek bij mensen thuis (bijvoorbeeld voor Nationaal Isolatie Programma, watercoaches) of in het Groene Loket

- Klankbordgroep
- Klimaatburgemeester (of klimaatklas)
- Interne communicatie:
 - Intranet
 - E-mail/nieuwsbrief
 - Bruëdje Beesel
 - Ongerwaeg (aansluiten bij een werkgroep)
 - Beesel Academy?

8. Rol communicatie

Communicatie maakt de communicatie- en participatiestrategie ter aanvulling van het actieplan.

Verder zorgt Communicatie voor de contentkalender en contentplanning.

De verantwoordelijke beleidsmedewerkers per thema zijn verantwoordelijk voor (het aanleveren van) de inhoudelijke content. Voor het organiseren van (participatie)bijeenkomsten kan de medewerker voor burgerparticipatie ondersteunen.

9. Communicatiebudget duurzaamheid

2024: € 15.000,-

2025: € 15.000,-

2026: € 15.000,-

Voorbeelden van kostenposten:

- Ontwikkelen communicatiemiddelen (bijvoorbeeld infographic, drukwerk)
- Tekstschrijver
- Fotografie
- Video's maken